



МИНИСТЕРСТВО ТРАНСПОРТА РОССИЙСКОЙ ФЕДЕРАЦИИ

ФЕДЕРАЛЬНОЕ АГЕНТСТВО ЖЕЛЕЗНОДОРОЖНОГО ТРАНСПОРТА  
(РОСЖЕЛДОР)

## РАСПОРЯЖЕНИЕ

11 декабря 2023г.

Москва

№

АВ-855-р

### **Об установлении публичного сервитута в интересах открытого акционерного общества «Российские железные дороги»**

В соответствии с Земельным кодексом Российской Федерации, статьей 4 Федерального закона от 31.07.2020 № 254-ФЗ «Об особенностях регулирования отдельных отношений в целях модернизации и расширения магистральной инфраструктуры и о внесении изменений в отдельные законодательные акты Российской Федерации», пунктом 5.3.18 (3) Положения о Федеральном агентстве железнодорожного транспорта, утвержденного постановлением Правительства Российской Федерации от 30.07.2004 № 397, и на основании ходатайства открытого акционерного общества «Российские железные дороги», поступившего письмом Группы заказчика по строительству и реконструкции интермодальных транспортно-пересадочных узлов Дирекции по комплексной реконструкции железных дорог и строительству объектов железнодорожного транспорта – филиала ОАО «РЖД» от 05.10.2023 № ИСХ-24555/ДКРС МСК:

1. Установить публичный сервитут площадью 100 кв.м на срок 10 месяцев в интересах ОАО «РЖД» (ОГРН 1037739877295, ИНН 7708503727) в отношении земельного участка с кадастровым номером 77:03:0003004:25 и адресным ориентиром: г. Москва, ул. Русаковская.
2. Срок, в течение которого использование земельного участка (его части) и (или) расположенного на нем объекта недвижимости в соответствии с их разрешенным использованием будет невозможно или существенно затруднено (при возникновении таких обстоятельств), составляет 2 месяца.
3. Утвердить границы публичного сервитута общей площадью 100 кв.м согласно прилагаемому графическому описанию местоположения границ публичного сервитута и перечням координат характерных точек вышеуказанных границ, являющихся неотъемлемой частью настоящего распоряжения (приложение № 1).
4. Владелец публичного сервитута (ОАО «РЖД») при осуществлении деятельности, для обеспечения которой испрашивается публичный сервитут, обязан

учитывать ранее установленные ограничения (обременения) в использовании объекта недвижимости.

5. Владелец публичного сервитута (ОАО «РЖД») обязан привести земельный участок в состояние, пригодное для использования в соответствии с его видом разрешенного использования в срок не позднее чем 3 месяца после завершения деятельности, для осуществления которой был установлен публичный сервитут.

6. Владелец публичного сервитута (ОАО «РЖД») обязан внести плату за публичный сервитут в отношении земельного участка и/или земель государственная собственность на которые не разграничена, в соответствии с порядком расчета и внесения платы за публичный сервитут (приложение № 2).

7. Публичный сервитут устанавливается в целях строительства линейных объектов инфраструктуры, реконструкции объектов инфраструктуры при реализации объекта: «Этап 4.1. Строительство нового остановочного пункта Митьково» в рамках реализации проекта «Организация пригородно-городского пассажирского железнодорожного движения на участке Крюково – Раменское «(МЦД-3)» на основании документации по планировке территории (проекта планировки территории и проекта межевания территории), утвержденной распоряжением Федерального агентства железнодорожного транспорта от 14.08.2023 № АБ-477-р.

8. Управлению земельно-имущественных отношений и правовой деятельности Федерального агентства железнодорожного транспорта:

1) направить в соответствии с Федеральным законом от 13.07.2015 № 218-ФЗ «О государственной регистрации недвижимости» копию настоящего распоряжения в филиал ППК «Роскадастр» по Москве;

2) направить копию настоящего распоряжения в ОАО «РЖД»;

3) обеспечить размещение настоящего распоряжения на официальном сайте Федерального агентства железнодорожного транспорта в информационно-коммуникационной сети «Интернет».

9. График проведения работ при осуществлении деятельности, для обеспечения которой устанавливается публичный сервитут, прилагается к настоящему Распоряжению (приложение № 3).

Заместитель руководителя



А.С. Батюк

**ГРАФИЧЕСКОЕ ОПИСАНИЕ**  
**местоположения границ населенных пунктов, территориальных**  
**зон, особо охраняемых природных территорий, зон с особыми**  
**условиями использования территории**  
*публичного сервитута для строительства линейных объектов инфраструктуры, реконструкции объектов*  
*инфраструктуры при реализации объекта «Этап 4.1. Строительство нового остановочного пункта*  
*Митьково» в рамках реализации проекта «Организация пригородно-городского пассажирского*  
*железнодорожного движения на участке Крюково-Раменское (МЦД-3)»*  
(наименование объекта, местоположение границ которого описано (далее - объект))

**Раздел 1**

| Сведения об объекте |   |   |
|---------------------|---|---|
| № п/п               | Характеристики объекта  | Описание характеристик  |
| 1                   | 2   | 3   |
| 1                   | Местоположение объекта  | Москва  |
| 2                   | Площадь объекта ± величина погрешности определения площади (Р ± ΔР) | 100 м <sup>2</sup> ± 3 м <sup>2</sup>   |
| 3                   | Иные характеристики объекта   | Публичный сервитут для строительства линейных объектов инфраструктуры, реконструкции объектов инфраструктуры при реализации объекта «Этап 4.1. Строительство нового остановочного пункта Митьково» в рамках реализации проекта «Организация пригородно-городского пассажирского железнодорожного движения на участке Крюково-Раменское (МЦД-3)» для целей, предусмотренных п.1 ч.5 ст.4 Федерального закона от 31.07.2020 №254-ФЗ.<br>Срок публичного сервитута: 10 месяцев<br>Земельные участки, образующие зону или территорию:<br>77:03:0003004:25 |

**Раздел 2**

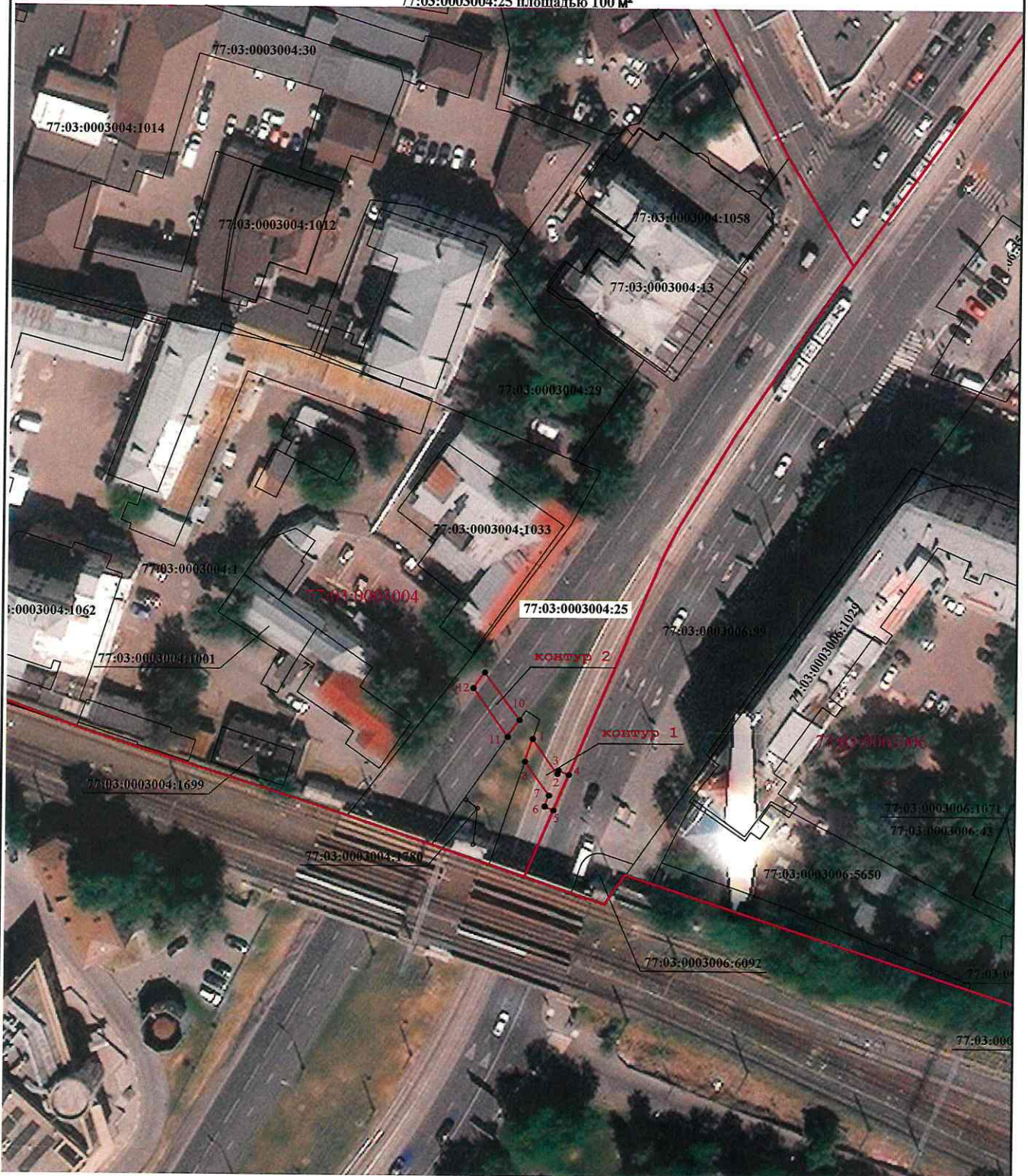
| Сведения о местоположении границ объекта                               |               |           |   |  |   |
|--|---------------|-----------|---|--|---|
| <b>1. Система координат</b> МСК Москвы                                 |               |           |   |  |   |
| <b>2. Сведения о характерных точках границ объекта</b>                 |               |           |   |  |   |
| Обозначение характерных точек границ                                   | Координаты, м |           | Метод определения координат характерной точки | Средняя квадратическая погрешность положения характерной точки (Mt), м | Описание обозначения точки на местности (при наличии) |
|  | X             | Y         |   |  |   |
| 1  | 2             | 3         | 4   | 5  | 6   |
| контур 1 площадью 52 кв.м.   |               |           |   |  |   |
| 1  | 13 155,30     | 11 116,75 | Геодезический метод                           | 0,10   | —   |
| 2  | 13 148,10     | 11 121,89 |   | 0,10   |   |
| 3  | 13 148,84     | 11 122,16 |   | 0,10   |   |
| 4  | 13 147,90     | 11 124,27 |   | 0,10   |   |
| 5  | 13 140,53     | 11 121,16 |   | 0,10   |   |
| 6  | 13 141,33     | 11 119,35 |   | 0,10   |   |
| 7  | 13 143,59     | 11 120,20 |   | 0,10   |   |
| 8  | 13 150,63     | 11 115,17 |   | 0,10   |   |
| 1  | 13 155,30     | 11 116,75 |   | 0,10   |   |
| контур 2 площадью 48 кв.м.   |               |           |   |  |   |
| 9  | 13 168,92     | 11 106,74 | Геодезический метод                           | 0,10   | —   |
| 10   | 13 159,17     | 11 113,99 |   | 0,10   |   |
| 11   | 13 155,67     | 11 111,57 |   | 0,10   |   |
| 12   | 13 165,68     | 11 104,42 |   | 0,10   |   |
| 9  | 13 168,92     | 11 106,74 |   | 0,10   |   |
| <b>3. Сведения о характерных точках части (частей) границы объекта</b> |               |           |   |  |   |
| 1  | 2             | 3         | 4   | 5  | 6   |
| —  | —             | —         | —   | —  | —   |



Графическое описание местоположения границ публичного сервитута





Схема расположения границ публичного сервитута

в целях строительства линейных объектов инфраструктуры, реконструкции объектов инфраструктуры при реализации объекта «Этап 4.1. Строительство нового остановочного пункта Митьково» в рамках реализации проекта «Организация пригородно-городского пассажирского железнодорожного движения на участке Крюково-Раменское (МЦД-3)», расположенного: г. Москва, на земельном участке с кадастровым номером 77:03:0003004:25 площадью 100 м<sup>2</sup>



Масштаб 1:800

Условные обозначения:

-  - проектные границы публичного сервитута
-  - характерные точки границы публичного сервитута
-  - границы земельных участков, сведения о которых содержатся в ЕГРН
-  - границы кадастрового квартала
- 77:03:0003006 - обозначение кадастрового квартала

**Порядок расчета и внесения платы за публичный сервитут в отношении земель или земельных участков находящихся в государственной или муниципальной собственности и не предоставленных гражданам или юридическим лицам**

1. Плата за публичный сервитут в отношении земельного участка, находящегося в государственной или муниципальной собственности и не обремененного правами третьих лиц, устанавливается в размере 0,01 процента кадастровой стоимости такого земельного участка за каждый год использования этого земельного участка. При этом плата за публичный сервитут, установленный на три года и более, не может быть менее чем 0,1 процента кадастровой стоимости земельного участка, обремененного сервитутом, за весь срок сервитута.

2. Плата за публичный сервитут рассчитывается пропорционально площади земельного участка и (или) земель в установленных границах публичного сервитута.

3. В случае, если публичный сервитут устанавливается в отношении части земельного участка, на срок менее трех лет, расчет платы осуществляется по следующей формуле:

$$0,01\% * (КС / S \text{ общ.} * S \text{ усл.}) * n, \text{ где:}$$

– КС - кадастровая стоимость земельного участка, в отношении которого устанавливается сервитут (руб.);

– S общ. - общая площадь земельного участка, в отношении части которого устанавливается сервитут (кв. м);

– S усл. - площадь части земельного участка, в отношении которого устанавливается сервитут (кв. м);

– n - количество лет, на которые устанавливается сервитут (г.).

4. Плата за публичный сервитут, установленный в отношении земельных участков и (или) земель, находящихся в государственной или муниципальной собственности и не обремененных правами третьих лиц, вносится обладателем публичного сервитута единовременным платежом не позднее шести месяцев со дня принятия решения об установлении публичного сервитута.

Плата за публичный сервитут вносится обладателем публичного сервитута в бюджет публично-правового образования с учетом статьи 51, статьи 57 и статьи 62 Бюджетного кодекса Российской Федерации.

**График проведения работ при осуществлении деятельности, для обеспечения которой устанавливается публичный сервитут в отношении земельного участка и/или земель, находящихся в государственной или муниципальной собственности и не предоставленных гражданам или юридическим лицам**

*Календарный план производства работ*

| № | Наименование работ                                    | Месяц |   |   |   |   |   |   |   |   |    |
|---|---|-------|---|---|---|---|---|---|---|---|----|
|   |   | 1     | 2 | 3 | 4 | 5 | 6 | 7 | 8 | 9 | 10 |
| 1 | Подготовительные работы                               | ■     | ■ |   |   |   |   |   |   |   |    |
| 2 | Устройство здания административно-бытового назначения |       |   | ■ | ■ | ■ | ■ | ■ | ■ | ■ | ■  |
| 3 | Устройство подпорной стенки                           |       |   |   |   |   |   |   | ■ | ■ |    |
| 4 | Устройство навеса "Сухие ноги"                        |       |   |   |   |   |   |   | ■ | ■ | ■  |
| 5 | Устройство платформы                                  |       |   |   |   | ■ | ■ | ■ | ■ | ■ | ■  |
| 6 | Благоустройство территории. Ликвидация строительства  |       |   |   |   |   |   |   |   | ■ | ■  |

|                |  |          |      |       |          |                                |                     |        |      |        |
|----------------|--|----------|------|-------|----------|--------------------------------|---------------------|--------|------|--------|
| Взам. инв. №   |  |          |      |       |          |                                |                     |        |      |        |
|                |  |          |      |       |          |                                |                     |        |      |        |
| Подпись и дата |  |          |      |       |          |                                |                     |        |      |        |
|                |  |          |      |       |          |                                |                     |        |      |        |
| Инв. № подл.   | 5635.IV.1- ПОС 1-ГЧ.10   |          |      |       |          |                                |                     |        |      |        |
|                | Организация пригородно-городского пассажирского железнодорожного движения на участке Крюково - Раменское (МЦД-3).<br>Этап 4.1 «Строительство нового остановочного пункта Митьково» |          |      |       |          |                                |                     |        |      |        |
|                | Изм.   | Кал.уч.  | Лист | № док | Подпись  | Дата                           | Здания и сооружения | Стадия | Лист | Листов |
|                | Разработал   | Купавцев |      |       |          | 22.09.22                       |                     | П      |      | 1      |
| Проверил       | Рожков   |          |      |       | 22.09.22 |                                |                     |        |      |        |
| Н.контр        | Гаврилова  |          |      |       | 22.09.22 | Календарный план строительства |                     |        |      |        |
| ГИП ИС         | Данилюк  |          |      |       | 22.09.22 |                                |                     |        |      |        |

